



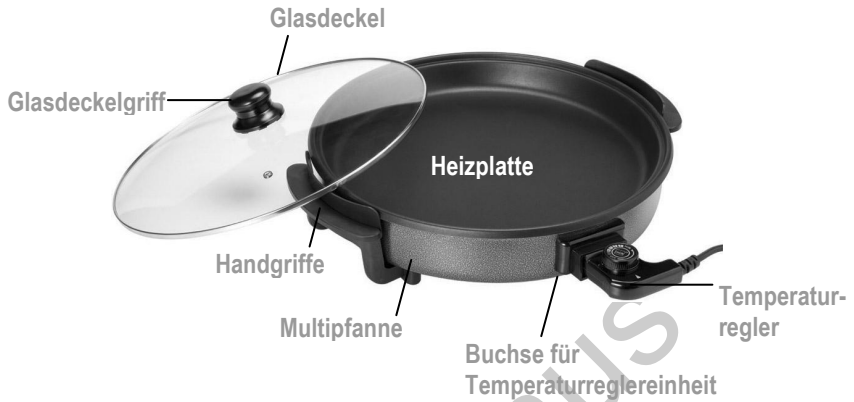
“Grand Gourmet Pan“

- D** Elektrische Multipfanne / Bratpfanne
- GB** Electrical multi pan / frying pan
- F** Poêle électrique multiple
- NL** Elektrische multipan
- CZ** Elektrická multipánev
- ES** Sartén eléctrica múltiple

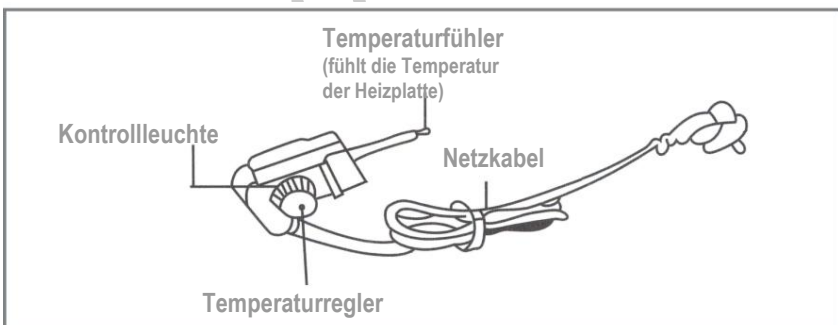
Type MP 107 und Modellvarianten

Beschreibung

Multipfanne



Temperaturreglereinheit



Elektrische Multipfanne MP 107 "Grand Gourmet Pan" D

Inhalt

Beschreibung.....	2
Wichtige Sicherheitshinweise.....	3
Lieferumfang.....	5
Vor dem ersten Gebrauch.....	6
Bedienungsanleitung und Tipps.....	6
Reinigungsanweisung.....	7
Hinweise zu Pflege und Gebrauch von Antihaft-Oberflächen.....	8
Der Temperaturregler.....	8
Technische Daten.....	9
Entsorgung.....	9
Garantiehinweise.....	9

Wichtige Sicherheitshinweise

Bevor Sie Ihr Gerät in Betrieb nehmen, machen Sie sich bitte sorgfältig mit dieser Bedienungsanleitung vertraut. Bei Weitergabe des Gerätes geben Sie bitte auch die Bedienungsanleitung weiter.

Bestimmungsgemäße Verwendung: Dieses Gerät ist zur Zubereitung und Erwärmung von Speisen im privaten Haushalt und nicht für gewerbliche Zwecke bestimmt. Benutzen Sie das Gerät nur im Innenbereich, benutzen Sie es nicht im Freien, dafür ist es nicht vorgesehen. Um Schäden am Gerät, unsachgemäßen Gebrauch oder Gefahr durch Verletzung vorzubeugen, befolgen Sie bitte diese Bedienungsanleitung und alle Sicherheitshinweise. Für Schäden oder Unfälle die durch Nichtbeachten dieser Anleitung entstehen, übernehmen wir keine Haftung.

- Prüfen Sie, bevor Sie das Gerät in Gebrauch nehmen, ob die Spannungsangabe auf dem Typenschild mit der örtlichen Netzspannung übereinstimmt. Das Gerät muss stets an eine vorschriftsmäßig installierte Steckdose mit Schutzleiter angeschlossen werden.
- Achten Sie beim Verlegen des Netzkabels darauf, dass niemand daran ziehen oder darüber stolpern kann um Risiken durch Schäden, Unfall- oder Sturzgefahr zu vermeiden. Verwenden Sie, falls dies nötig ist, ordnungsgemäße Verlängerungskabel, deren technische Daten mit denen des Gerätes übereinstimmen.
- Verwenden Sie nur den mit dem Gerät gelieferten Temperaturregler. Fremtteile dürfen mit dem Gerät nicht benutzt werden, um Kurzschluss- und Verletzungsgefahren auszuschließen.
- Aus Sicherheitsgründen stecken Sie den Temperaturregler stets zuerst in das Gerät und erst dann in die Steckdose. Vor Ziehen des Netzsteckers stellen Sie den Temperaturregler auf "Off" (Aus).
- Das Gerät ist nicht dafür bestimmt, mit einer externen Zeitschaltuhr oder einem separaten Fernwirkssystem betrieben zu werden, da dies Brandgefahr verursachen kann.
- Als zusätzlicher Schutz vor Gefahren durch elektrischen Strom wird der Einbau

einer Fehlerstromschutzeinrichtung (RCD) mit einem Bemessungsauslösestrom von nicht mehr als 30 mA im Haushaltsstromkreis empfohlen. Fragen Sie Ihren Elektro-Installateur um Rat.

- Tragen Sie das Gerät niemals am elektrischen Netzkabel. Knicken Sie das Netzkabel nicht und wickeln Sie es nicht um das Gerät, insbesondere solange es noch warm ist. Überprüfen Sie regelmäßig, ob das Netzkabel nicht beschädigt ist. Bei Beschädigung des Netzkabels oder des Gerätes darf dieses keinesfalls mehr benutzt werden.



- **Vorsicht! Ein Elektrogerät ist kein Kinderspielzeug!** Kinder oder Personen, denen es an Wissen oder Erfahrung im Umgang mit dem Gerät mangelt, oder die in ihren körperlichen, sensorischen oder geistigen Fähigkeiten eingeschränkt sind, dürfen das Gerät nie ohne Aufsicht oder Anleitung durch eine für ihre Sicherheit verantwortliche Person benutzen. Kinder müssen beaufsichtigt werden, damit sie nicht mit dem Gerät spielen. Klären Sie Ihre Kinder über Gefahren die im Zusammenhang mit elektrischen Geräten entstehen können auf:
 - Gefahr durch elektrischen Strom.
 - Gefahr durch heiße Geräteteile (wie Gehäuse, Deckel) und heißen Inhalt
 - Gefahr durch entweichenden, heißen Dampf.
- Zur Sicherheit keine Verpackungsteile (Plastikbeutel, Karton, Styropor, etc.) für Kinder erreichbar liegen lassen. Sie dürfen nicht mit dem Kunststoffbeutel spielen, es besteht Erstickungsgefahr!



- **Vorsicht Stromschlaggefahr!** Tauchen Sie das Gerät, die Temperaturreglereinheit und das Netzkabel niemals in Wasser oder andere Flüssigkeiten, weder zum Reinigen noch zu einem anderen Zweck.
- Das Netzkabel darf niemals mit Nässe oder Feuchtigkeit in Berührung kommen.



- **Vorsicht Verbrennungsgefahr! Vorsicht vor Austritt von heißem Dampf! Beim Umgang mit heißen Geräten, Lebensmitteln und Flüssigkeiten besteht Verbrennungs- und Verbrühungsgefahr!**
- Berühren Sie das heiße Gerät nur an den Griffen und benutzen Sie Topfhandschuhe. Verwenden Sie das Gerät möglichst nicht ohne Deckel. Achten Sie auf Austritt von heißem Dampf oder heißen Flüssigkeiten. Halten Sie den Deckel beim Öffnen stets so, dass Sie nicht mit dem entweichenden, heißen Dampf in Berührung kommen.
- Benutzen Sie Holzspatel, greifen Sie niemals mit der Hand in das Gerät, während darin gegart wird. Vorsicht beim Hantieren mit dem Gerät, wenn es heiße Speisen enthält, insbesondere beim Öffnen des Deckels, Herausnehmen der Speisen und Entleeren. Benutzen Sie dazu immer Topflappen oder Topf-Handschuhe.



- **Vorsicht! Öl- und Fetzbereitungen können bei Überhitzung brennen!** Sollten bei Gebrauch Flammen entstehen, versuchen Sie nie diese mit Wasser zu löschen. Decken Sie das Gerät sofort mit dem Deckel ab um die Flammen zu ersticken und ziehen Sie den Netzstecker. Wenn das Gerät durch Flammen beschädigt wurde, darf es nicht mehr benutzt werden.



- **Achtung! Hitzeentwicklung und Brandgefahr!** Achten Sie bei Gebrauch auf genügend Sicherheitsabstand zu Wänden, Hängeschränken und Gegenständen in der Umgebung. Vermeiden Sie, dass die heißen Teile des Gerätes mit leicht entflammbarem Material, wie Gardinen, Tischdecken, usw. in Berührung kommen.
- Benutzen Sie das Gerät nicht in der Nähe einer Wärmequelle (Herd, offene Flamme).
- Bringen Sie das Netzkabel nicht mit heißen Oberflächen in Berührung.



- **Vorsicht! Lassen Sie das Gerät niemals unbeaufsichtigt**, selbst wenn es nur kurze Zeit ist. **Schalten Sie das Gerät nach jedem Gebrauch aus und ziehen Sie aus Sicherheitsgründen den Netzstecker.** Vermeiden Sie dadurch Gefahren, die durch unbeaufsichtigte Elektrogeräte entstehen können. Um den Netzstecker aus der Steckdose zu ziehen, immer am Netzstecker, nicht am Netzkabel anfassen um das Netzkabel nicht zu beschädigen.
- **Der Netzstecker ist zu ziehen:**
 - bei Störung während des Gebrauchs
 - vor jeder Reinigung und Pflege
 - nach dem Gebrauch
- Ziehen Sie aus Sicherheitsgründen grundsätzlich den Netzstecker des Gerätes aus der Steckdose, wenn das Gerät nicht benutzt wird, um Brandgefahr zu vermeiden.

Besondere Hinweise:

- **Das Gerät darf nur im Haushalt in geschlossenen Räumen oder in ähnlichen Orten wie unten genutzt werden:**
 - **Küchen (auch für Mitarbeiter im Bereich von Läden, Büros und anderen Arbeitsumgebungen).**
- **Das Gerät kann nicht zum Rösten und Grillen verwendet werden.** Bereiten Sie mit dem Gerät nur Lebensmittel zu, die zum Kochen und Verzehr geeignet sind.
- Da es mit Lebensmitteln in Kontakt ist, sollte das Gerät nach jedem Gebrauch gereinigt werden (beachten Sie dazu den Abschnitt „Reinigungsanweisung“). Lassen Sie das Gerät vollständig abkühlen, bevor Sie es reinigen oder wegräumen.
- **Vor der Reinigung des Gerätes muss der Thermostat entfernt werden. Stellen Sie nach der Reinigung sicher, dass die Anschlussbuchse vollständig trocken ist. Erst dann kann das Gerät wieder benutzt werden.**



- **Vorsicht! Das Gerät nicht verwenden wenn:**
 - dieses ein beschädigtes Netzkabel hat
 - das Gerät heruntergefallen ist und sichtbare Schäden oder Funktionsstörungen aufweist
- In diesem Fall muss das Gerät von einem Fachmann (*) geprüft und repariert werden. Schrauben Sie niemals selbst das Gerät auf, um das Risiko eines elektrischen Schlages zu vermeiden. Auch ein beschädigtes Netzkabel darf nur von einem Fachmann (*) ausgewechselt werden, um Gefährdungen durch elektrischen Strom zu vermeiden. Für sämtliche Reparaturen wenden Sie sich bitte an einen Fachmann (*).

()Fachmann: anerkannter Kundendienst des Herstellers, der für derartige Reparaturen zuständig ist. Für alle Reparaturen wenden Sie sich bitte an diesen Kundendienst.*

Lieferumfang

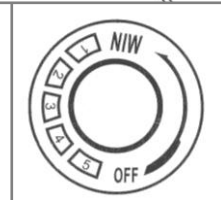
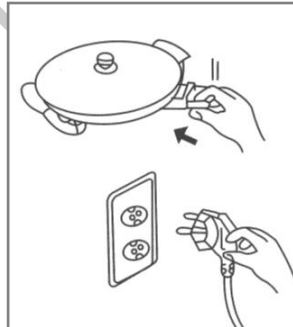
- Multipfanne
- Glasdeckel
- Glasdeckelgriff
- Haltering für den Glasdeckel
- Befestigungsmaterial für den Glasdeckelgriff
- Temperaturreglereinheit mit Netzkabel
- Bedienungsanleitung

Vor dem ersten Gebrauch

- Entfernen Sie sämtliches Verpackungsmaterial und die Schutzfolien.
- Legen Sie den Haltering für den Kunststoffgriff des Glasdeckels mittig auf den Glasdeckel. Setzen Sie dann den Kunststoffgriff passend auf und schrauben Sie diesen mit der beigelegten Schraube und der Unterlegscheibe fest. Achten Sie darauf, dass der Kunststoffgriff fest auf dem Glasdeckel montiert ist.
- **Wichtige Hinweise (vor Inbetriebnahme):** Bevor Sie das Gerät erstmals in Betrieb nehmen, montieren Sie bitte den Griff, der in der Verpackung liegt, an den Glasdeckel.
- Reinigen Sie die Multipfanne und den Glasdeckel um Produktionsrückstände zu entfernen. Beachten Sie dabei bitte die „REINIGUNGSANWEISUNG“ und die „HINWEISE ZU PFLEGE UND GEBRAUCH VON ANTIHAFT-OBERFLÄCHEN“ in dieser Bedienungsanleitung.
- Beim ersten Gebrauch können durch das Verbrennen von Schutzfetten, Rauch und Gerüche entstehen. Das Gerät sollte deshalb einige Minuten ohne Nahrungsmittel aufgeheizt werden (den Raum während dieses Vorganges lüften).
- Fetten Sie die Antihaft-Oberfläche mit etwas Speiseöl ein.

Bedienungsanleitung und Tipps

- Vergewissern Sie sich, dass der Temperaturregler auf „OFF“ steht und stecken Sie ihn in das Gerät.
Achtung! Wenn der Temperaturregler nicht richtig eingesteckt ist, können Funktionsstörungen oder abnormale Erhitzung auftreten. Diese können zu Unfall oder Beschädigung führen. Stellen Sie sicher, dass der Temperaturregler fest und richtig eingesteckt ist.
- **Verbinden Sie den Netzstecker mit einer 220-240V AC 50/60 Hz Schutzkontakt-Steckdose**, die ordnungsgemäß installiert und geerdet ist im Innenbereich an.
- Stellen Sie den Temperaturregler je nach Kochgut auf die gewünschte Temperaturstufe.
- Das Gerät ist vorgeheizt, wenn die Kontrollleuchte an dem Temperaturregler ausgeht.



Hinweis: Die Kontrollleuchte geht bei Betrieb periodisch an um anzuzeigen, dass die Temperaturstufe gehalten wird.

Hinweis: Um das Zerkratzen der Antihaft-Oberfläche zu vermeiden, nur Küchenwerkzeuge aus Kunststoff oder Holz mit der nötigen Vorsicht verwenden.



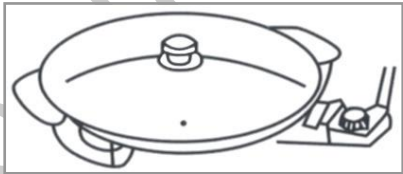
VORSICHT! Die Multipfanne ist während der Benutzung heiß! Fassen Sie diese zur Vermeidung von Verbrennungen nur an den hitzeisolierten Griffen an und verwenden Sie zur Sicherheit Topfhandschuhe.

- Heizen Sie die Multipfanne ca. 2 - 5 Minuten vor. Die Garzeit hängt von der Art und Konsistenz des Kochgutes, der Größe und Menge und dem gewünschten Garzustand ab und ist nach eigenen Erfahrungen zu ermitteln.
- Nach Beendigung des Kochvorgangs kann die Speise durch Zurückschalten auf MIN (Warmhalten) warmgehalten werden.

MIN	Speisen warmhalten
1	Aufwärmen (geringe Hitze)
2	Bratgut, Hamburger
3	Pfannkuchen, Rührei
4	Schinken, Speck
5	Pizza



VORSICHT Verbrennungsgefahr! Dampfaustritt beim Öffnen des Glasdeckels! Der Glasdeckel ist mit einer Dampfaustrittsöffnung versehen. Durch diese tritt auch bei geschlossenem Glasdeckel etwas heißer Dampf aus.



HINWEISE:

- Während des Gebrauchs können Knackgeräusche auftreten. Dies ist kein Defekt. Das Geräusch entsteht durch Wärmedehnung des Heizelementes.
- Durch die Position des Heizelementes (Ring) unterhalb der Heizplatte kann es zu unterschiedlicher Wärmeverteilung kommen. Direkt über dem Heizelement wird die Heizplatte heißer als an anderen Stellen.

Nach Gebrauch den Temperaturregler auf "OFF" stellen, zuerst den Netzstecker aus der Steckdose ziehen und erst nach Abkühlung des Gerätes den automatischen Temperaturregler aus dem Gerät entfernen.



VORSICHT Verbrennungsgefahr! Da der Temperatfühler des Temperaturreglers nach Gebrauch noch sehr heiß sein kann, zuerst das Gerät abkühlen lassen.

Reinigungsanweisung



Vorsicht Verbrennungsgefahr! Vor der Reinigung oder dem Transport grundsätzlich Netzstecker ziehen und Gerät abkühlen lassen.



Vorsicht Stromschlaggefahr! Gerät, Netzkabel und Netzstecker niemals in Wasser tauchen! Diese Teile nicht in eine Geschirrspülmaschine geben!

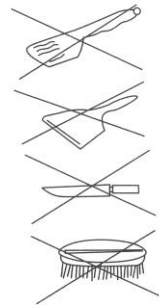


Achtung! Keines der Teile in eine Geschirrspülmaschine geben! Durch Kontakt mit scharfen Reinigungsmitteln und Metallgegenständen kann die antihaftbeschichtete Oberfläche beschädigt werden.

- Tauchen Sie die Multipfanne grundsätzlich nicht in Wasser und waschen Sie sie nie unter fließendem Wasser. Dies könnte dazu führen, dass Wasser in das Innere eindringt und das Gerät beschädigt.
- Verwenden Sie **KEINE** Scheuerschwämme oder Scheuermittel für die Multipfannenoberfläche!
- Beseitigen Sie Speiserückstände nach dem Gebrauch mit einem feuchten Tuch oder einem Papiertuch noch in leicht warmem Zustand. Bei hartnäckiger Verschmutzung können Sie die Multipfanne mit etwas Wasser nochmals aufkochen. Verwenden Sie keine scharfen Reinigungsmittel, Nylonbürsten oder Metallbürsten.
- Wischen Sie die Multipfanne mit einem weichen Schwamm und Seifenlauge aus. Dann reinigen Sie sie mit einem Tuch, das mit etwas klarem Wasser angefeuchtet ist und trocknen sie mit einem weichen Tuch gründlich nach. Tragen Sie nach dem Trocknen einen dünnen Film Speiseöl als Schutz auf die Oberfläche auf.
- Reinigen Sie den Glasdeckel mit einem weichen Schwamm und ein wenig Spülmittel. Dabei bitte keine Verdüner, Benzin, Reinigungsmittel oder chemisch behandelte Tücher verwenden. Die Oberfläche kann dadurch beschädigt werden.
- Reinigen Sie den Temperaturregler bei Bedarf mit einem weichen Papiertuch oder einem trockenen, weichen Tuch. Reinigen Sie den Temperaturregler nie feucht. Es kann sonst zu einem elektrischen Schlag oder Brand kommen. Tauchen Sie Netzkabel und Temperaturregler nie in Wasser!

Hinweise zu Pflege und Gebrauch von Antihaft-Oberflächen

- Um das Zerkratzen der Antihaft-Oberfläche zu vermeiden nur Küchenwerkzeuge aus Nylon, Kunststoff oder Holz mit der nötigen Vorsicht verwenden.
- Niemals Lebensmittel direkt in der Multipfanne schneiden um die antihaftbeschichtete Oberfläche nicht zu beschädigen.
- **KEINE STAHLWOLLE AUF DER MULTIPFANNEN-OBERFLÄCHE VERWENDEN**
- Multipfanne nach jedem Gebrauch gründlich reinigen. Hartnäckige Flecken mit einem weichen Schwamm aus Kunststoff und einem milden Geschirrspülmittel entfernen. Speisereste oder Fett, die auf der Multipfannenfläche kleben und nicht entfernt werden, führen zum Anhaften und / oder Einbrennen beim nächsten Gebrauch.



Der Temperaturregler



Achtung! Verwenden Sie den Temperaturregler mit dem Gerät nur in Innenräumen. Durch Feuchtigkeit und Witterung bei Gebrauch im Freien kann er Schaden nehmen.



Vorsicht! Wenn der automatische Temperaturfühler beschädigt ist, schalten Sie das Gerät sofort aus und ziehen den Netzstecker. Verwenden sie das Gerät in diesem Fall nicht mehr, sondern bringen Sie es zum nächsten Vertragshändler zur Reparatur.

- Vor dem Einsetzen oder Entfernen des Temperaturreglers stellen Sie sicher, dass der Temperaturregler auf „OFF“ (AUS) steht. Ansonsten kann es zu Funktionsstörungen oder Überhitzung kommen.
- Der Temperaturregler ist sehr empfindlich. Daher muss er vorsichtig behandelt werden und soll keinen Erschütterungen und Stößen ausgesetzt oder fallen gelassen werden.
- **Hinweis: Es darf nur der mitgelieferte Temperaturregler verwendet werden. Keinesfalls einen fremden Temperaturregler verwenden!**
- Beim Einstecken des Temperaturreglers stellen Sie sicher, dass er auch richtig eingesteckt ist. Wenn Sie das Gerät vom Stromnetz trennen wollen, nicht am Netzkabel, sondern am Netzstecker des Temperaturreglers ziehen. Beim Einstecken oder Herausziehen keine Gewalt anwenden oder den Netzstecker verbiegen.
- Halten Sie den Temperaturfühler und die Stifte der Fassung stets trocken und sauber.

Technische Daten

220-240V~ 50/60Hz 1500W

Dieses Gerät ist GS geprüft und entspricht den CE Richtlinien.

Entsorgung

Entsorgen Sie die Verpackung sortenrein und entsprechend Ihrer örtlichen Müllvorschriften. Geben Sie Karton und Papier zum Altpapier, Folien in die Wertstoffsammlung. Dieses Produkt darf am Ende seiner Lebensdauer nicht über den normalen Hausmüll entsorgt werden, sondern muss an einem Sammelpunkt für das Recycling von elektrischen und elektronischen Geräten abgegeben werden.

Das Symbol (gestrichene Mülltonne) auf dem Produkt, in der Gebrauchsanleitung oder auf der Verpackung weist darauf hin. Fragen zur Entsorgung beantwortet Ihre kommunale Entsorgungsstelle. Die Werkstoffe sind gemäß ihrer Kennzeichnung wieder verwertbar. Mit der Wiederverwendung, der stofflichen Verwertung oder anderen Formen der Verwertung von Altgeräten, leisten Sie einen wichtigen Beitrag zum Schutz unserer Umwelt. Bitte fragen Sie bei Ihrer Gemeindeverwaltung nach der zuständigen Entsorgungsstelle (Altgerätesammelstelle der kommunalen Entsorgungsstelle). Führen Sie das Gerät damit einer umweltgerechten Entsorgung zu.



Garantiehinweise

Wir übernehmen für das von uns vertriebene Gerät Gewährleistung von 24 Monaten. Diese beginnt ab Kaufdatum (Kassenbon). Im Störfall geben Sie das komplette Gerät mit Fehlerangabe und dem Original-Kaufbeleg (Kassenbon), welcher für eine kostenlose Reparatur oder Umtausch zwingend erforderlich ist, in der Originalverpackung an Ihren Händler.

Wir bitten im Fall von Reklamationen zuerst die Service Hotline zum Ortstarif anzurufen. Die meisten Anfragen können schnell und einfach per Telefon gelöst werden:

PRODOMUS Vertriebsgesellschaft mbH
Hausgeräte Kundendienst
Landsbergerstraße 439
81241 München
Service Hotline Tel: (089) 3000 88 – 21
Service Fax: (089) 3000 88 – 11

Während der Zeit der Gewährleistung können defekte Geräte **ausreichend frankiert** an unserer Service gesendet werden.

Unfrei an uns geschickte Geräte können nicht angenommen werden.

Unser Tipp: Schicken Sie die Geräte aus Kostengründen nicht als Päckchen.

Innerhalb der Gewährleistung beseitigen wir Mängel des Gerätes, die auf Material- oder Herstellungsfehler beruhen nach unserer Wahl durch Reparatur oder Umtausch. Diese Leistungen verlängern nicht die Gewährleistungsfrist. Es entsteht kein Anspruch auf eine neue Gewährleistungsfrist. Weitergehende Ansprüche, insbesondere Schadensersatz, sind ausgeschlossen.

Eine genaue Beschreibung der Beanstandung verkürzt die Bearbeitungsdauer.

Wir bitten um Verständnis, dass jegliche Kulanzansprüche ausgeschlossen sind:

- nach Ablauf der bauartbedingten Lebenszeit und für Verbrauchszubehör und Verschleißteile, wie z.B. Aufsteckteile, Filter etc.
- bei Bruchschäden, wie z.B. Glas, Porzellan oder Kunststoff
- bei Transportschäden, Fehlgebrauch, sowie
- bei mangelnder Pflege, Reinigung und Wartung und bei Nichtbeachtung von Bedienungs- oder Montagehinweisen
- bei chemischen und/oder elektrochemischen Einwirkungen
- bei Betrieb mit falscher Stromart bzw. Stromspannung und bei Anschluss an ungeeignete Stromquellen
- bei anormalen Umweltbedingungen und bei sachfremden Betriebsbedingungen
- sowie dann, wenn Reparaturen oder Fremdeingriffe von Personen vorgenommen werden, die von uns hierzu nicht autorisiert sind oder
- wenn unsere Geräte mit Ersatzteilen, Ergänzungs- oder Zubehörteilen versehen werden, die keine Originalteile sind oder
- Berührung mit ungeeigneten Stoffen den Defekt verursacht hat

Nach Ablauf der Gewährleistungszeit besteht ebenso die Möglichkeit das Gerät **ausreichend frankiert** an unseren Service zu senden. Die dann anfallenden Reparaturen sind kostenpflichtig

Technische Änderungen vorbehalten

Version 03/2012

Content

Safety cautions.....	11
Description.....	13
Scope of delivery.....	14
Before the first use.....	14
How to use and tips.....	15
Cleaning instruction.....	16
Notes for maintenance and use of non-adherent surfaces.....	17
The temperature regulator.....	17
Technical data.....	17
Disposal.....	17
Warranty claims.....	18

Safety cautions

To avoid damage or danger by improper use, the instruction manual should be followed and carefully kept. If you give the appliance to another person, also supply them with the instruction manual.

Intended use: This appliance is suited for cooking suitable food in the private household. The appliance is not suited for commercial use. Only use the appliance for the intended purpose and in the way indicated in these instructions.

- Ensure that your mains voltage corresponds to that stated on the rating plate of the appliance.
- Always place the appliance on a flat, dry and heat resistant surface to eliminate the risk of falling down. Make sure the cord cannot get caught in any way to avoid accident hazard. Never move the appliance by pulling the cord. Do not wind the cord around the appliance and do not bend it. From time to time check if the cord is damaged. In this case or if the appliance is damaged it must not be used any more.
- Additional protection may be obtained by fitting an earth-leakage circuit-breaker (IF=30mA) into your home installation. Please consult a qualified electrician.
- **Do not operate any appliance if:**
 - power cord is damaged
 - in case of malfunction or if it has been dropped or damaged in any manner
- Should the cord be damaged, it must be replaced by a competent qualified electrician (*) to avoid any danger caused by electric current. Special tools are required to repair the appliance. In any case ask a (*) competent qualified electrician to check and repair it. (*)Competent qualified electrician: after sales department of the producer or importer or any person who is qualified, approved and competent to perform this kind of repairs in order to avoid all danger.



- **Caution! An electric appliance is no toy!** This appliance is not intended for use by persons (including children) with reduced physical, sensory or mental capabilities, or lack of experience and knowledge, unless they have been given supervision or instruction concerning use of the appliance by a person responsible for their safety. Children should be supervised to ensure that they do not play with the appliance. Never leave the appliance unsupervised when in use.

Explain to your children all risks which can be caused by electric current:

- Danger caused by hot parts of the appliance and exhausting hot steam
- Danger caused by electric current

Keep the appliance at any time out of reach of children or persons who can not handle electric appliances properly.

- Do not leave packaging components (plastic bags, cardboard, polystyrene, etc.) within the reach of children, as it could be dangerous. Children may not play with the plastic foil - danger of suffocation!



- **Caution! Danger of electric shock!** Appliance, cord and plug should never get into contact with water or any other liquids to avoid the risk of electric shock:
 - never immerse the appliance, the cord or the plug in water or any other liquid for any reason whatsoever
 - the cord should never get wet or get in contact with humid things.
 - never use the appliance near a sink, or bathtub to avoid danger of falling into water
 - never touch the appliance with wet hands or standing on a wet ground
 - never place the appliance on wet ground



- **Caution heat and fire danger! The appliance gets very hot during operation. Never leave it unattended during operation. Keep special care when using it. Only touch the handles or use oven mitts to open or close! Never touch the hot housing or other hot parts!**



- **Caution! Danger of burning! Hot steam can exhaust! There is always danger of scalding while dealing with hot appliances. Do not use the appliance without the lid. Especially when opening the lid always ensure not to come into contact with exhausting hot steam!**

- Remove the lid by lifting it slowly and not in your direction. Before removing the lid switch OFF the appliance for safety reason.



- **Caution Development of heat and fire danger! The appliance must not be placed next to easily inflammable objects.** Always keep enough distance to the walls, furniture, cupboards to prevent damage from hot steam. Do not place the appliance on or near a hot gas or electric burner or on a heated oven.

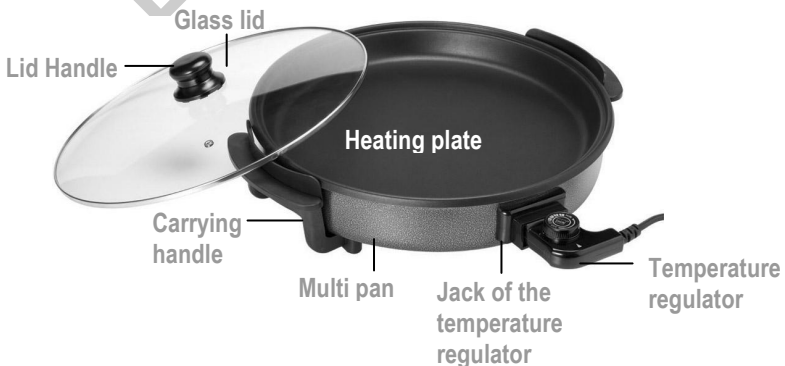
- Ensure that the cord does not touch hot parts of the appliance like housing.
- Be extremely cautious as oil and fat preparations might catch fire if overheated. Provide proper ventilation when using the appliance.
- Make sure the appliance has cooled down before cleaning and storing it.
- Always unplug the appliance when not in use.
- Always attach the temperature control unit to the unit before plugging into wall outlet. To disconnect, turn temperature control button to "OFF", then remove from wall outlet.
- Only cook consumable food. It is absolutely necessary to keep this appliance clean at all times as it comes into direct contact with food.

- Always switch OFF and unplug the appliance before changing accessories and before cleaning. Never move the appliance while it is hot.
- After use always unplug the appliance from outlet to avoid any risk caused by unsupervised electric appliances. Always let the appliance cool down completely before cleaning and storing it.
- Never use the appliance outside and always place it in a dry environment to avoid damage caused by humidity. This appliance is not suited for outside use.
- To avoid damage and danger of injury use attachments only which are delivered with this appliance.
- From time to time check the cord for damages. Never use the appliance if cord or appliance shows any signs of damage.
- **Unplug the cord from the mains**
 - when malfunction occurs during use
 - before changing accessories and cleaning
 - after use
- To unplug pull the plug only, never pull on the cord to avoid damage.
- Should the cord be damaged, it must be replaced by a competent qualified electrician(*). Before cleaning, always unplug the appliance from the power supply. All repairs should be made by a competent qualified electrician(*)

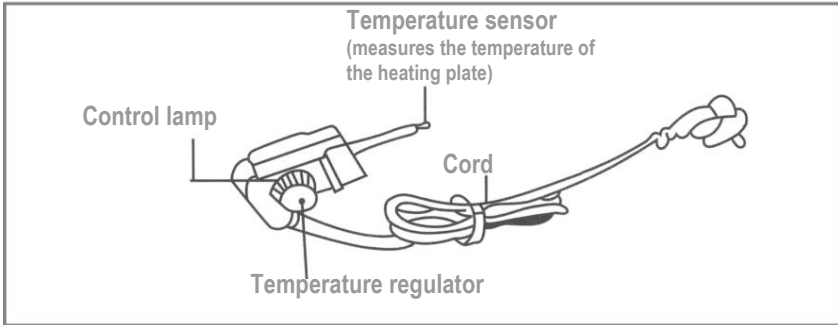
(*) Competent qualified electrician: after sales department of the producer or importer or other person who is qualified, approved and competent to perform this kind of repairs in order to avoid all danger. In any case you should return the appliance to this electrician.

Description

Multipan



Temperature control unit:



Scope of delivery

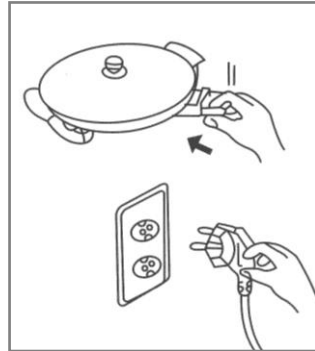
- Multi pan
- Glass lid
- Handle of the glass lid
- Retainer ring for the handle of the glass lid
- Fixing material for the handle of the glass lid
- Temperature control unit with plug
- Instructions for use
- Warranty card

Before first use

- Remove all packaging material and foils. Put the retainer ring for the handle of the glass lid centered onto the glass lid. Then put the handle on top of the retainer ring and fix it with the screw and washer provided. Ensure that the handle is fixed properly at the glass lid.
- Clean the pan and the cap as described in CLEANING INSTRUCTION and NOTES FOR MAINTENANCE AND USE OF NON-ADHERENT SURFACES.
- When it is first switched on, the grill may smell and emit some smoke. This is normal; the grease that may have adhered to the element during manufacturing is burning off. We therefore recommend that you heat up the grill for a few minutes without any food (ventilate the room during this period).
- Wipe the non-stick coated surface slightly with some cooking oil.

How to use and tips

- Make sure, that the temperature control button shows OFF and plug it surely into the socket. If the temperature regulator isn't plugged-in correctly, an abnormal heating can occur, which may cause accident or damage. Therefore make sure that the temperature regulator is plugged-in correctly.
- **Connect the cable to a properly installed and grounded power socket only** (230V ~ 50Hz).
- Adjust the temperature regulator to the desired temperature according to the food to be cooked.
- The appliance is pre-heated, when the control lamp of the temperature regulator switches off. The control lamp can be illuminated periodically during operation to show that the temperature will be kept.



Cooking with the multi pan

Pre-heat the multi pan approx. 2-5 minutes. If the control lamp switches off the pan has reached the adjusted temperature.

Note: The cooking time is depending on the type of food to be cooked, the quantity and the desired cooking result and has to be evaluated by own experiences.

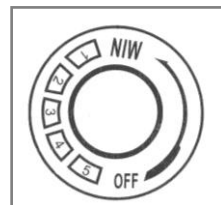
Note: To avoid scratches at the non-adherent surface use kitchen tools of nylon, plastic or wood only. Handle with care!



Caution! Heat and fire danger! The appliance gets very hot during operation. Keep special care when using it. Only touch the handles or use oven mitts to open or close! Never touch the hot housing or other hot parts!

After completion of the cooking process the food can be kept warm by switching back to MIN level.

MIN	keep warm
1	minimum heat
2	roast good, hamburger
3	pancake, scrambled
4	ham, bacon
5	pizza



Please note that the lid has a steam outlet.



Attention: watch exhausting-steam when opening the lid !

- During operation glottal stops can occur. This isn't a failure. The noise originates as a result of thermal expansion of the heater and the heating plate.
- Don't touch the reflector with the hand, don't put flammable materials onto the pan.
- The heating element (ring) is positioned below the heating plate. Directly above the ring of the heating element, the heating plate will get hotter than in other parts of the heating plate.

After use switch back the temperature regulator to "OFF"

first pull out the plug from the plug socket and remove the automatic temperature regulator not before cooling off the appliance.



Attention: Due to the temperature sensor of the temperature regulator is still hot after use, **first let the appliance cool down.**

Cleaning instruction



Caution danger of electric shock! Never immerse the appliance, cord and plug into water. Always disconnect the appliance from power supply before cleaning to avoid risk of electrical shock.



Caution danger of burning! Always let the appliance cool down enough before cleaning and storing.

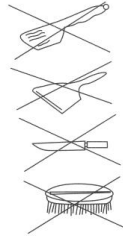
NOTE: none of these parts are suitable for the dishwasher !

- Before cleaning or storing pull out the mains plug and let the appliance cool down.
- Don't use abrasive cleaning agents or scrubbing sponges to clean the pan surface!
- Remove food residues after use at still warm condition with a wet cloth or paper towel. In case of tough fouling cook up again the pan with some water.
- **Never use cleaning agents, nylon brush or metal brush !**
- **Never immerse the pan into water or wash it under running water. Water can intrude into the appliance and cause damage to the electric parts inside.**
- Clean the pan with a soft, sponge slightly damp and little soap suds, wipe again with sponge slightly damp with some clear water and dry carefully with a soft cloth. After drying apply a thin film of cooking oil onto the surface.
- Clean the cap with a soft sponge and a little bit of rinsing-agent. Never use thinners, gasoline, cleaning agents or chemical treated cloths as the surface could be damaged.
- Clean the automatic temperature regulator with a soft paper towel or a dry and soft cloth. Never wet clean the automatic temperature regulator unit. Electric shock or burn can occur if it comes into contact with water or liquid. Never immerse the plug or cord into water!



Notes for maintenance and use of non-adherent surfaces

- To avoid scratches at the non-adherent surface use kitchen tools of nylon, plastic or wood only. Handle with care!
- Never cut food directly inside the pan. Cutting will damage the non-stick coated surface.
- **DON'T USE STEEL WOOL ON THE PAN SURFACE.**
- Clean the pan carefully after every use. Remove persisting food residues with a soft sponge (plastic) and a gentle rinsing-agent. Food residues that remain in the pan will lead to adhere or burn-in.



The temperature regulator

- The temperature regulator is a highly sensitive part. Due to this the appliance should be handled with care and not exposed to shocks or jabs and should not fall down.
- **Note: Only the supplied temperature regulator has to be used. Never use a different temperature regulator !**
- When plugging-in the temperature regulator make sure that it is plugged-in correctly. For removal don't pull at the cable but at the plug of the temperature regulator itself. Never use force and do not bend.
- Keep clean the temperature regulator and the pins of the socket.
- If the automatic temperature sensor is damaged, switch-off immediately and stop use. For any kind of repair bring the appliance to your next local dealer.
- Before insert or removal of the automatic temperature regulator make sure that the scale of the automatic temperature regulator is set to OFF. Otherwise a breakdown or over-heating may happen.

Technical data

220-240V~ 50/60Hz 1500W

This appliance is tested according to GS regulations and is built to CE directives.

Disposal

Notice for environmental: Dispose the packaging according to the local garbage regulations. Paper and carton should be disposed separately from plastic bags. If at any time in the future you should need to dispose of this product please note that waste electrical products must not be disposed of with household waste. The symbol (crossed dustbin) on the product, the package or in the instructions



for use indicates this. Please recycle where facility exist.
Check with your local authority or retailer for recycling advice.
Dispose the appliance at the end of its lifespan according to environmental considerations (Waste Electrical and Electronic Equipment Directive).

Warranty claims

The guarantee period for this appliance is 24 months. The guarantee starts from the date of purchase (cash receipt). In case of malfunction you may send the appliance to your dealer, please add information about the malfunction and the original purchase receipt (which is obligatory for a repair free of charge)

Within the guarantee period we repair defects of the appliance, which are based on material or manufacturing faults, in our choice by repair or exchange. These obligations do not extend the period of guarantee. No claim on a new period of guarantee results from it.

An exact description of the complaint reduces the processing time.

We apologise for any inconvenience, that any claims of good-will are excluded:

- after expiry of the lifetime due to the construction and especially for batteries, accumulators, electric lamps etc.
- for consumption accessories, wear parts such as driving belts, motor coals, tooth brushes, grinding attachments, dough hooks, beaters, mixer attachments, round cutters etc.
- in case of breakage, as e.g. glass, porcelain or plastic
- in case of damages in transport, misuse, as well as
- in case of lack of care, cleaning and maintenance and in case of non observance of operation or mounting instructions
- in case of chemical and/or electrochemical effects
- in case of operation with wrong type of current respectively voltage and in case of connecting to unsuitable power sources
- in case of abnormal environmental conditions and in case of strange operation conditions
- as well as then, if repairs or illegal abortions are made by persons, who are not authorised by us or
- if our appliances are equipped with spare parts, supplementary parts or accessories, which are not original parts or
- if contact with unsuitable material have caused the damage

Subject to technical alterations

Version 03/2012