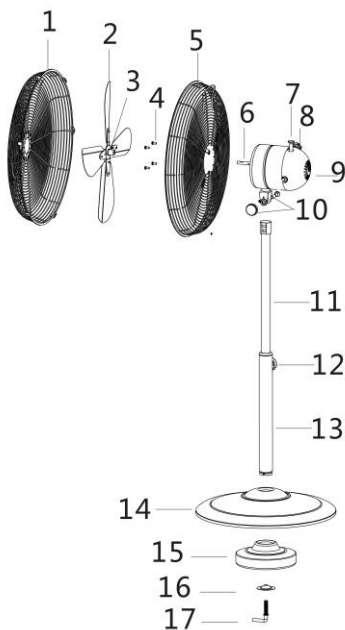




D	Standventilator
GB	Stand fan
F	Ventilateur sur pied
CZ	Stojanový ventilátor
NL	Statiefventilator
E	Ventilador de pie
I	Ventilatore a piantana

Type VLO 7010

Beschreibung und Lieferumfang



D

1. Vorderes Schutzgitter
2. Rotor
3. Befestigungsschraube für Rotor
4. 4 Befestigungsschrauben für vorderes Schutzgitter
5. Schutzgitter-Rückseite
6. Motor mit Antriebsachse
7. Oszillation-Schalter
8. Geschwindigkeitsstufen-Schalter
9. Lufteinlassschlitze an Motorrückseite
10. Verbindungsschraube und -mutter
11. Standfuß-Innenstange
12. Festellschraube für Höheneinstellung
13. Standfuß-Aussenstange
14. Standfuß
15. Gewicht
16. Unterlegscheibe
17. Verbindungsschraube

Inhalt

Beschreibung und Lieferumfang.....	2
Inhalt.....	3
Sicherheitshinweise.....	3
Montageanleitung.....	5
Inbetriebnahme.....	6
Reinigung und Pflege.....	6
Entsorgung.....	6
Technische Daten.....	7
Garantiehinweise.....	7

Sicherheitshinweise

Lesen Sie vor der Montage und ersten Inbetriebnahme Ihres Gerätes diese Bedienungsanleitung sorgfältig durch und befolgen Sie alle Sicherheitshinweise. Bewahren Sie diese Bedienungsanleitung zusammen mit dem Garantieschein und dem Kaufbeleg gut auf. Bei Weitergabe des Gerätes geben Sie bitte auch Bedienungsanleitung und alle Unterlagen weiter. Sollten Sie beim Auspacken feststellen, dass das Gerät beschädigt ist, oder wider Erwarten nicht richtig funktioniert, wenden Sie sich bitte an unsere Service Hotline (siehe unter „Garantiehinweise“).

Bestimmungsgemäße Verwendung: Dieses Gerät ist zur Raumbelüftung geeignet. Das Gerät wurde für den Gebrauch im Haushalt entwickelt. Es ist nicht für gewerbliche Zwecke geeignet. Andere Verwendungen als hier beschrieben, dürfen mit dem Gerät nicht durchgeführt werden. Das Gerät ist für trockene Umgebung (Innenräume) bestimmt. Benutzen Sie es nicht in feuchten Räumen oder im Freien. Für Schäden oder Unfälle, die durch Nichtbeachten dieser Anleitung entstehen, übernehmen wir keine Haftung.

Beim Gebrauch von Elektrogeräten sind zum Schutz gegen elektrischen Schlag, Verletzungs- und Brandgefahr folgende, grundsätzliche Sicherheitsmaßnahmen zu beachten:

- Prüfen Sie, bevor Sie das Gerät in Gebrauch nehmen, ob die Spannungsangabe auf dem Typenschild am Gerät mit der örtlichen Netzspannung übereinstimmt. Dieses Gerät nur an eine geerdete Schutzkontakt-Steckdose anschließen.
- Das Netzkabel stets so verlegen, dass es keiner hoher Gewichts- und keiner Trittbelastung ausgesetzt ist. Lassen Sie das Netzkabel niemals über Möbecken hängen und sorgen Sie dafür, dass es nicht zur Stolperfalle wird. Gerät niemals am Netzkabel tragen. Netzkabel nicht knicken und nicht um das erhitzte Gerät wickeln.
- **Bevor Sie das Gerät an den Strom anschließen, muss es komplett montiert sein** (siehe „Montageanleitung“).
- **Das Gerät nicht verwenden wenn:**
 - das Gerät heruntergefallen ist und sichtbare Schäden und/oder Funktionsstörungen aufweist
 - das Gerät ein beschädigtes Netzkabel hat
- In diesem Fall muss das Gerät von einem Fachmann (*) geprüft und repariert werden um

jedliches Risiko zu vermeiden.

- Überprüfen Sie regelmäßig, ob das Netzkabel nicht beschädigt ist. Bei Beschädigung des Netzkabels oder des Gerätes darf dieses keinesfalls mehr benutzt werden.
- Ein beschädigtes Netzkabel muss von einem Fachmann (*) ausgewechselt werden um Gefährdungen zu vermeiden. Versuchen Sie nie selbst das Gerät zu reparieren um Gefährdungen auszuschließen. Für jegliche Reparaturen wenden Sie sich an einen Fachmann (*).

(*)Fachmann: anerkannter Kundendienst des Lieferanten oder des Importeurs, der für derartige Reparaturen zuständig ist. Für eventuelle Reparaturen wenden Sie sich bitte an diesen Kundendienst.

- Dieses Gerät kann von Personen mit reduzierten physischen, sensorischen oder mentalen Fähigkeiten oder Mangel an Erfahrung und/oder Wissen benutzt werden, wenn diese beaufsichtigt oder bezüglich des sicheren Gebrauchs des Gerätes unterwiesen wurden und die daraus resultierenden Gefahren verstanden haben
- Dieses Gerät kann von Kindern ab 8 Jahren und älter benutzt werden, wenn sie beaufsichtigt werden oder bezüglich des sicheren Gebrauchs des Gerätes unterwiesen wurden und die daraus resultierenden Gefahren verstanden haben. Reinigung und die Wartung durch den Benutzer dürfen nicht durch Kinder vorgenommen werden, es sei denn, sie sind 8 Jahre oder älter und werden beaufsichtigt. Das Gerät und seine Anschlussleitung sind von Kindern jünger als 8 Jahre fernzuhalten.



- **Achtung! Ein Elektrogerät ist kein Kinderspielzeug!** Lassen Sie das Gerät während des Gebrauchs nie unbeaufsichtigt.
- Klären Sie Ihre Kinder über Gefahren die im Zusammenhang mit elektrischen Geräten entstehen können auf:
 - Gefahr durch bewegliche, rotierende, scharfkantige oder heiße Geräteteile
 - Gefahr durch elektrischen Strom.
- Wählen Sie den Standort des Gerätes so, dass Kinder keinen Zugriff auf das Gerät haben. Auch das Netzkabel muss für Kinder unerreichbar sein, sie könnten daran ziehen und Unfälle verursachen.
- Zur Sicherheit keine Verpackungsteile (Plastikbeutel, Karton, Styropor, etc.) für Kinder erreichbar liegen lassen. Sie dürfen nicht mit dem Kunststoffbeutel spielen, es besteht Erstickungsgefahr!



- **Achtung! Risiko von Verletzung und Beschädigung!**
- Stecken Sie während des Betriebes keine Gegenstände durch die Löcher des Ventilatorenkorbes um Verletzungen und Beschädigung am Gerät zu vermeiden



- **Achtung Stromschlaggefahr!** Das Gerät, das Netzkabel und der Netzstecker dürfen wegen der Gefahr von Stromschlag auf keinen Fall mit Wasser oder anderen Flüssigkeiten in Berührung kommen.
 - Tauchen Sie das Gerät, den Netzstecker und das Netzkabel nie in Wasser oder andere Flüssigkeiten, weder zum Reinigen noch zu einem anderen Zweck
 - Benutzen Sie das Gerät nicht in der Nähe eines Wasch- oder Spülbeckens
 - Berühren Sie das Gerät und den Netzstecker nie mit feuchten Händen

- Stellen Sie das Gerät nicht auf feuchten Untergrund
- Verwenden Sie das Gerät nicht im Freien, das Gerät und das Netzkabel dürfen nicht Witterungseinflüssen, Feuchtigkeit oder Hitzequellen ausgesetzt werden.
- Stecken Sie bei Betrieb niemals Finger und Gegenstände durch die Schutzvergitterung oder Öffnungen des Gerätes um die Gefahren von Verletzung, Stromschlag und Beschädigungen zu vermeiden



- **Achtung! Ziehen Sie den Netzstecker**
 - vor der Installation
 - wenn Sie das Gerät nicht benutzen
 - bevor Sie das Gerät säubern / warten
 - nach jedem Gebrauch
- Um den Netzstecker zu ziehen, immer am Netzstecker, nicht am Netzkabel ziehen um Beschädigung zu vermeiden.

Montageanleitung

Montage des Standfußes

1. Lösen Sie Schraube und Unterlegscheibe vom Standfuß und Gewicht.
2. Fügen Sie die Standfuß-Aussenstange durch die Öffnung in den Standfuß ein.
3. Drehen Sie den Standfuß um und fügen Sie das Gewicht ein. Legen Sie dann die Unterlegscheibe passend auf.
4. Stecken Sie die Schraube in das Gewinde und drehen diese fest um Standfuß, Gewicht und Stange fest miteinander zu verbinden. (Fig 1)

Verbinden des Standfußes mit der Motoreinheit

1. Lösen Sie die Festellschraube der Verbindungseinheit an der Unterseite des Motors und entnehmen Sie die Schraube dann.
2. Lösen und entfernen Sie die weiteren Festellschrauben an der Verbindungseinheit (die für die Neigungswinkeleinstellung).
3. Fügen Sie die Standfußseinheit (innere Stange) in die Halterung an der Unterseite des Motorgehäuses ein und achten Sie darauf dass die Löcher für die Schrauben übereinander liegen.
4. Setzen Sie die Festellschraube (Punkt 1. oben) wieder auf und verschrauben Sie nun die Stange des Standfußes und die Verbindungseinheit des Motors.
5. Befestigen Sie die Neigungswinkel-Schraube wieder in dem Sie diese im Uhrzeigersinn aufschrauben. (Fig 2)

Zusammenbau der Ventilator-Einheit

1. Setzen Sie die Schutzgitter-Rückseite über die Motorachse hinweg auf die Motoreinheit auf. Befestigen Sie die Schutzgitter-Rückseite am Motorgehäuse indem Sie die 4 Schrauben in die dafür vorgesehenen 4 Löcher schrauben.
2. Platzieren Sie den Rotor (4-Rotorblätter) auf der Motorachse und befestigen Sie ihn mit der Befestigungsschraube. Fixieren Sie die Schraube mit einem Schraubendreher.
3. Öffnen Sie die Befestigungsclips am Rande des vorderen Schutzgitters indem Sie diese nach oben schieben. Setzen Sie dann das vordere Schutzgitter auf das hintere Schutzgitter und

schließen Sie alle Befestigungsclips (nach unten schieben) um beide Schutzgitterteile fest miteinander zu verbinden. Dies ist wichtig damit die Rotorblätter während des Betriebs nicht berührbar sind.

4. Zusätzlich führen Sie die kleine Schutzgitter-Ausrichtungsschraube in das kleine Loch am Rand der beiden Schutzgitter ein und verschrauben Sie diese mit der Mutter. Dies dient dazu beide Schutzgitterhälften auszurichten und zusätzlich zu fixieren.

Inbetriebnahme

Bevor Sie das Gerät an den Strom anschließen muss es komplett zusammen gebaut sein. Achten Sie darauf, dass alle Teile fest montiert sind.

Schließen Sie das Gerät an eine geerdete Schutzkontakt-Steckdose an. Achten Sie darauf, dass das Gerät möglichst nahe an einer Steckdose steht und das Kabel nie zur Stolperfalle wird.

1. Bedienung mit Druckschalter am Gerät:

- Betätigen Sie den Drehschalter oben am Motorgehäuse:
Druckschalter 3 = höchste Stufe
Druckschalter 2 = mittlere Stufe
Druckschalter 1 = niedrige Stufe
Druckschalter 0 = Ausschalten

2. Ozillationsfunktion (Schwenken des Korbes):

- Am Motorblock hinter dem Korb befindet sich oben ein Ozillationsschalter.
- Zum Einschalten der Oszillation den Knopf drücken, zum Ausschalten herausziehen
- Ist der Schalter eingeschaltet, oszilliert (schwenkt) der Korb bei laufendem Betrieb.

Der Neigungswinkel des Korbes kann durch das Gelenk unterhalb des Motors nach Wunsch verändert werden.

Reinigung und Pflege



Vorsicht Stromschlaggefahr! Tauchen Sie Gerät, Netzkabel und Netzstecker niemals in Wasser oder andere Flüssigkeiten. Gerät nicht nass reinigen. Eindringen von Wasser in elektrische Geräte führt zu Beschädigung wie z. B. Kurzschluss.

- Bevor Sie das Gerät abstauben / reinigen, schalten Sie es aus und ziehen Sie bitte immer den Netzstecker.
- Reinigen Sie das Gerät nie bei laufendem Betrieb.
- Benutzen Sie das Gerät nur in trockenen Räumen, Feuchtigkeit kann bei elektrischen Geräten zu Kurzschlüssen führen.
- Keine scharfen und scheuernden Reinigungsmittel verwenden. Reinigen Sie empfindliche Oberflächen wie lackierte oder Kunststoffteile mit einem feuchten Tuch.
- Zur Aufbewahrung decken Sie das Gerät gegen Staub ab und verstauen es in trockener Umgebung.

Entsorgung

Entsorgen Sie die Verpackung sortenrein und entsprechend Ihrer örtlichen Müllvorschriften. Geben Sie Karton und Papier zum Altpapier, Folien in die Wertstoffsammlung.

Dieses Produkt darf am Ende seiner Lebensdauer nicht über den normalen Hausmüll entsorgt werden, sondern muss an einem Sammelpunkt für das Recycling von elektrischen und elektronischen Geräten abgegeben werden. Das Symbol (rechts) auf dem Produkt, in der Bedienungsanleitung oder auf der Verpackung weist darauf hin.



Fragen zur Entsorgung erteilt ihre kommunale Entsorgungsstelle. Die Werkstoffe sind gemäß ihrer Kennzeichnung wieder verwertbar. Mit der Wiederverwendung, der stofflichen Verwertung oder anderen Formen der Verwertung von Altgeräten, leisten Sie einen wichtigen Beitrag zum Schutz unserer Umwelt.

Bitte fragen Sie bei Ihrer Gemeindeverwaltung nach der zuständigen Entsorgungsstelle (Altgerätesammelstelle der kommunalen Entsorgungsstelle). Führen Sie das Gerät damit einer umweltgerechten Entsorgung zu.

Technische Daten

220-240V ~ 50Hz, 50 W

Dieses Gerät ist GS geprüft und entspricht den CE Richtlinien.

Garantiehinweise

Wir übernehmen für das von uns vertriebene Gerät Gewährleistung von 24 Monaten. Diese beginnt ab Kaufdatum (Kassenbon). Im Störfall geben Sie das komplette Gerät mit Fehlerangabe und dem Original-Kaufbeleg (Kassenbon), welcher für eine kostenlose Reparatur oder Umtausch zwingend erforderlich ist, in der Originalverpackung an Ihren Händler.

Wir bitten im Fall von Reklamationen zuerst die Service Hotline zum Ortstarif anzurufen. Die meisten Anfragen können schnell und einfach per Telefon gelöst werden:

Service Hotline Tel: (089) 3000 88 – 21

Service Fax: (089) 3000 88 –11

Hausgeräte Kundendienst

Während der Zeit der Gewährleistung können defekte Geräte **ausreichend frankiert** an unserer Service gesendet werden. **Unfrei an uns geschickte Geräte können nicht angenommen werden.** Unser Tipp: Schicken Sie die Geräte aus Kostengründen nicht als Päckchen.

Innerhalb der Gewährleistung beseitigen wir Mängel des Gerätes, die auf Material- oder Herstellungsfehler beruhen nach unserer Wahl durch Reparatur oder Umtausch. Diese Leistungen verlängern nicht die Gewährleistungsfrist. Es entsteht kein Anspruch auf eine neue Gewährleistungsfrist. Weitergehende Ansprüche, insbesondere Schadensersatz, sind ausgeschlossen.

Eine genaue Beschreibung der Beanstandung verkürzt die Bearbeitungsdauer.

Wir bitten um Verständnis, dass jegliche Kulanzansprüche ausgeschlossen sind:

- nach Ablauf der bauartbedingten Lebenszeit und für Verbrauchszubehör und Verschleißteile, wie z.B. Aufsteckteile, Filter etc.
- bei Bruchschäden, wie z.B. Glas, Porzellan oder Kunststoff
- bei Transportschäden, Fehlgebrauch, sowie
- bei mangelnder Pflege, Reinigung und Wartung und bei Nichtbeachtung von Bedienungs- oder Montagehinweisen

- bei chemischen und/oder elektrochemischen Einwirkungen
- bei Betrieb mit falscher Stromart bzw. Stromspannung und bei Anschluss an ungeeignete Stromquellen
- bei anormalen Umweltbedingungen und bei sachfremden Betriebsbedingungen
- sowie dann, wenn Reparaturen oder Fremdeingriffe von Personen vorgenommen werden, die von uns hierzu nicht autorisiert sind oder
- wenn unsere Geräte mit Ersatzteilen, Ergänzungs- oder Zubehörteilen versehen werden, die keine Originalteile sind oder
- Berührung mit ungeeigneten Stoffen den Defekt verursacht hat

Nach Ablauf der Gewährleistungszeit besteht ebenso die Möglichkeit das Gerät **ausreichend frankiert** an unseren Service zu senden. Die dann anfallenden Reparaturen sind kostenpflichtig

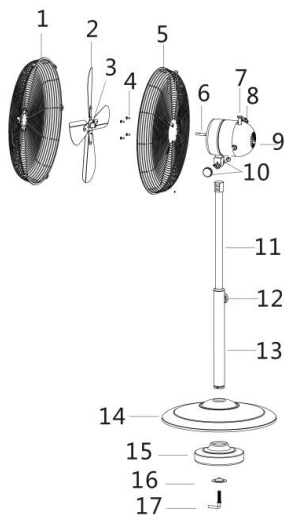
Technische Änderungen vorbehalten

Version 01/2016

Importeur / Serviceadresse:
Prodomus Vertriebs-GmbH
Landsberger Strasse 439
81241 München

Prodomus

Description and scope of delivery



1. Front guard
2. Fan glade
3. Fan glade screw
4. Rear guard screw
5. Rear guard
6. Motor shaft
7. Oscillation knob
8. Speed control switch
9. Motor unit
10. Connector screw and nut
11. Inner pole
12. Height adjustment screw
13. Outer pole
14. Base
15. Heavy Weight
16. Washer
17. Locking Screw

Content

Description and scope of delivery.....	9
Safety cautions.....	10
Instructions for assembling the fan.....	12
Operation.....	13
Cleaning and maintenance.....	13
Disposal.....	13
Technical Data.....	13
Warranty claims.....	14

Safety cautions

To avoid damage or danger by improper use this instruction manual should be followed and carefully kept. Keep this instruction manual safe together with the receipt and the warranty document for later use. If you give the appliance to another person, also supply them with the instruction manual and all documents. Please contact the Service Hotline (see "Warranty claims") if you notice that the appliance might be damaged in any way or even malfunctioning.

Intended use: This appliance is suited for ventilation. Only use the appliance for domestic purpose - the appliance is not suited for commercial use. The appliance is suited for dry rooms only! To avoid damage or danger by improper use, this instruction manual should be followed carefully. In case of damage and accidents caused by not following the safety cautions and the instruction manual the manufacturer assumes no liability.

While using electrical appliances for safety reason and for avoiding electrical shock and risk of injury or burning please adhere to the following basic safety precautions:

- Ensure that your mains voltage corresponds to that stated on the rating plate of the appliance. Connect this appliance to a grounded mains socket only.
- Ensure that the power cord cannot get caught in any way. Do not allow the cord hanging down over the edge of the sink, worktop or table. Never switch the appliance off by pulling the cable. Never move the appliance by pulling the cord. The cord should never get wet or touch humid or hot things. By rolling up the cable frequently or having it rolled up for a long time, the chance of a cable fracture is high. Be sure not to roll the cable too tight when storing the appliance.
- **Before connecting to the electricity be sure that the appliance is mounted completely** (see "Instructions for assembling the fan").
- **Do not operate any appliance if:**
 - power cord is damaged
 - in case of malfunction or if it has been dropped or damaged in any manner. Special tools are required to repair the appliance. In any case ask a (*) competent qualified electrician to check and repair it.
- From time to time check the cord for damages. Never use the appliance if cord or appliance shows any signs of damage as it could be dangerous. Should the cord be damaged, it must be replaced by a competent qualified electrician (*) to avoid any danger caused by electric current.

(*)Competent qualified electrician: after sales department of the producer or importer or



any person who is qualified, approved and competent to perform this kind of repairs in order to avoid all danger. All repairs should be made by a competent qualified electrician (*).

- Before cleaning, always unplug the appliance from the power supply.
- **Caution! An electric appliance is no toy!** Never leave the appliance unsupervised when in use.
- **This appliance can be used by children aged from 8 years and above if they have been given supervision or instruction concerning use of the appliance in a safe way and if they understand the hazards involved. Cleaning and user maintenance shall not be made by children unless they are older than 8 and supervised. Keep the appliance and its cord out of reach of children aged less than 8 years.**
- Explain to your children all risks which can be caused by electric current:
 - Danger caused by hot and/or rotating parts of the appliance
 - Danger caused by electric current (electric shock, short circuit, fire danger)
 - Keep the appliance at any time out of reach of children or persons who cannot handle electric appliances properly.



- Do not leave packaging components (plastic bags, cardboard, polystyrene, etc.) within the reach of children, as it could be dangerous - danger of suffocation!



- **Caution risk of injury or damage!** Never put objects through the holes in the basket of the fan! It is dangerous and can cause injury and damage!



- **Caution! Danger of burning!** Certain parts of the appliance may get hot during use. Do not touch but switch off and let the appliance cool down.



- **Caution risk of electrical shock!** Appliance, cord and plug should never get into contact with water or any other liquids:
 - never immerse the appliance, the cord or the plug in water or any other liquid for any reason whatsoever
 - the cord should never get wet or get in contact with moisture or humid objects.
 - never use the appliance near a sink, or bathtub to avoid danger of falling into water
 - never touch the appliance with wet hands or standing on wet ground
 - never place the appliance on wet ground
 - never use the appliance in bathrooms or wet or humid rooms, never use the appliance outdoors it is not suited for outdoor use. The proximity of water presents a hazard even when switched off!

- **Unplug the appliance**

- after each use and when the appliance is not in use
- before cleaning accessories or the appliance
- when malfunctioning during use
- To unplug only pull the plug, never pull on the cord to avoid damage. In this case or if the appliance is damaged it must not be used any more.
- Never use the appliance near hot surfaces. Do not use the appliance near explosives or flammable materials. The appliance may not be covered up during operation.



- **Always disconnect the appliance from power supply and let it cool down before cleaning. Always switch off the appliance and unplug after each use.**

Instructions for assembling the fan

Assembling the fan base

1. Release the washer and the locking screw from the pole.
2. Insert the pole through the hole in the base.
3. Turn the pole with base upside down and feed the base support weight, followed by the washer, onto the bottom of the pole.
4. Secure the heavy weight and washer into position by fitting the base locking screw and turning it in a clockwise direction.(Fig 1)

Attaching the fan Base to the motor unit

1. Release the motor assembly fixing screw by turning it in a anticlockwise direction until the locking handle has been removed, then take out the set screw.
2. Remove the tilting head set screw by twisting it in anticlockwise direction.
3. Insert the fan support in-between the motor unit, ensure that the holes in the motor unit align with the holes in the fan support.
4. Replace the set screw, then screw on the locking handle to secure the fan support to the motor unit.
5. Reinsert the tilting head set screw and tighten it by turning it in a clockwise direction.(Fig 2)

Assembling the fan head

1. Position the rear grill over the motor shaft and attached it to the motor unit using the four rear grill locking screws.
2. Place the fan blade unit onto the motor shaft and secure it using the fan blade screw.
3. Open the clips around the outer edge of the front grill and position it onto the rear grill. Fasten the clips around the outer edge of the front grill to lock the grills into position, ensuring that the fan blade and motor unit are protected.
4. Insert the grill screw through the hole at the bottom of the front and rear grill, then place the nut onto the grill screw and tighten it in a clockwise direction to secure the grills together.

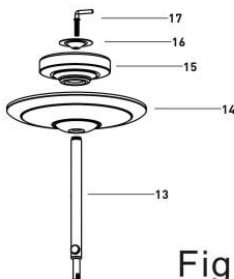


Fig 1

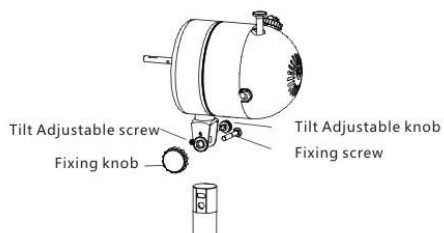


Fig 2

Operation

Before connecting to the electricity be sure that the appliance is mounted completely and all parts are fixed firmly.

Connect the appliance to a grounded mains socket. Be sure to place the appliance closed to a socket and take care that the cord can never be a tripping hazard.

Operation by turning switch

Turn the switch on the control panel:

Level 3 = high speed

Level 2 = medium level

Level 1 = low level

Level 0 = OFF (turns off the appliance).

Oscillation (swivel function):

The oscillation knob is placed behind the metal mesh guard on top of the motor block. When pressing down the oscillation knob during operation, the guard will oscillate (swivel).

When lifting the oscillation knob during operation, oscillation will stop.

The tilt angle of the guard can be changed into different levels (see picture on the left).

Cleaning and maintenance



Caution danger of electric shock! Never immerse the appliance, powercord or plug into water or any other liquid! Do not clean the appliance wet. Water and liquids intruding can cause damage and short circuit.

- When you clean the appliance it is necessary to switch off and pull the plug first.
- Never clean the appliance during operation.
- Use the appliance in dry rooms only - humidity can cause damage to electrical appliances.
- Do not use sharp or scouring detergents. Wipe off the plastic parts with a slightly damp cloth only.
- For storage of the appliance, cover it against dust and store it in a dry place.

Disposal

Please observe the environment! Dispose the packaging according to the local garbage regulations. Dispose paper and carton separately from plastic bags into the corresponding container. If at any time in the future, you should need to dispose of this product please note that waste electrical products should not be disposed of with household waste. Please recycle where facilities exist. Check with your local authority or retailer for recycling advice. Dispose the appliance at the end of its lifespan according to environmental considerations. (Waste Electrical and Electronic Equipment Directive)



Technical data

220-240V ~ 50Hz, 50 watts

This appliance is tested according to GS and corresponds to CE directives.

Warranty claims

The guarantee period for this appliance is 24 months. The guarantee starts from the date of purchase (cash receipt). In case of malfunction you may send the appliance to your dealer, add information about the malfunction and the original purchase receipt (which is obligatory for a repair free of charge)

Within the guarantee period we repair defects of the appliance, which are based on material or manufacturing faults, in our choice by repair or exchange. These obligations do not extend the period of guarantee. No claim on a new period of guarantee results from it.

An exact description of the complaint reduces the processing time.

We apologise for any inconvenience, that any claims of good-will are excluded:

- after expiry of the lifetime due to the construction and especially for batteries, accumulators, electric lamps...
- for consumption accessories and wear parts such as driving belts, motor coals, tooth brushes, grinding attachments, dough hooks, beaters, mixer attachments, round cutters etc.
- in case of breakage, as e.g. glass, porcelain or plastic
- in case of damages in transport, misuse, as well as in case of lack of care, cleaning and maintenance and in case of non observance of operation or mounting instructions
- in case of chemical and/or electrochemical effects
- in case of operation with wrong type of the current voltage and in case of connecting to unsuitable power sources
- in case of abnormal environmental conditions and in case of strange operation conditions
- as well as then, if repairs or illegal abortions are made by persons, who are not authorised by us or
- if our appliances are equipped with spare parts, supplementary parts or accessories, which are not original parts or if contact with unsuitable material have caused the damage.

Subject to technical alterations

Version 01/2016

Importer:
Prodomus Vertriebs-GmbH
Landsberger Strasse 439
81241 München