



„Stand Fan“

D

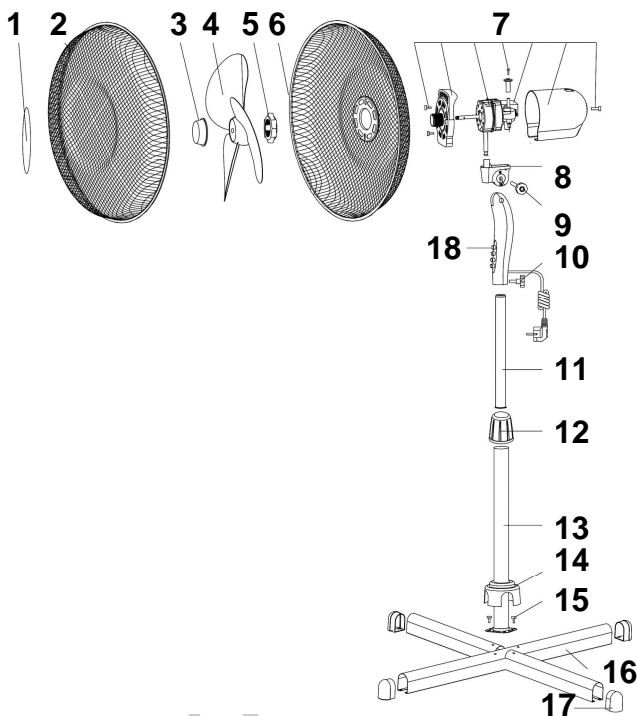
Standventilator

GB

Stand fan

Type VLO 4018

Beschreibung und Lieferumfang



D

- 1 Abdeckscheibe
- 2 Korbvorderseite
- 3 Feststellmutter Rotorblatt (Linksgewinde)
- 4 Rotorblatt
- 5 Feststellmutter Korbrückseite
- 6 Korbrückseite
- 7 Motorblock (bei Auslieferung bereits montiert)
- 8 Gelenkhalterung
- 9 Feststellschraube für Gelenkhalterung
- 10 Feststellschraube für Bedienteil
- 11 Teleskoprohr ausziehbar (silber)
- 12 Feststellung Teleskoprohr
- 13 Standrohr
- 14 Schutzabdeckung (Kunststoff)
- 15 Schrauben für Standrohrbefestigung
- 16 Kreuzstandfuß
- 17 Kantenabdeckung Kreuzstandfuß
- 18 Bedienteil mit Schaltern

Standventilator

VLO 4018 „Stand Fan“

D

Inhalt

Beschreibung und Lieferumfang.....	2
Inhalt.....	3
Sicherheitshinweise.....	3
Montageanleitung.....	5
Inbetriebnahme.....	5
Reinigung und Pflege.....	6
Entsorgung.....	6
Technische Daten.....	6
Garantiehinweise.....	6

Sicherheitshinweise

Lesen Sie vor der Montage und ersten Inbetriebnahme Ihres Gerätes diese Bedienungsanleitung sorgfältig durch und befolgen Sie alle Sicherheitshinweise. Bewahren Sie diese Bedienungsanleitung zusammen mit dem Garantieschein und dem Kaufbeleg gut auf. Bei Weitergabe des Gerätes geben Sie bitte auch Bedienungsanleitung und alle Unterlagen weiter. Sollten Sie beim Auspacken feststellen, dass das Gerät beschädigt ist, oder wider Erwarten nicht richtig funktioniert, wenden Sie sich bitte an unsere Service Hotline (siehe unter „Garantiehinweise“).

Bestimmungsgemäße Verwendung: Dieses Gerät ist zur Raumbelüftung geeignet. Das Gerät wurde für den Gebrauch im Haushalt entwickelt. Es ist nicht für gewerbliche Zwecke geeignet. Andere Verwendungen als hier beschrieben, dürfen mit dem Gerät nicht durchgeführt werden. Das Gerät ist für trockene Umgebung (Innenräume) bestimmt. Benutzen Sie es nicht in feuchten Räumen oder im Freien. Für Schäden oder Unfälle, die durch Nichtbeachten dieser Anleitung entstehen, übernehmen wir keine Haftung.

Beim Gebrauch von Elektrogeräten sind zum Schutz gegen elektrischen Schlag, Verletzungs- und Brandgefahr folgende, grundsätzliche Sicherheitsmaßnahmen zu beachten:

- Prüfen Sie, bevor Sie das Gerät in Gebrauch nehmen, ob die Spannungsangabe auf dem Typenschild am Gerät mit der örtlichen Netzspannung übereinstimmt. Dieses Gerät nur an eine geerdete Schutzkontakt-Steckdose anschließen.
- Das Netzkabel stets so verlegen, dass es keiner hoher Gewichts- und keiner Trittbelastung ausgesetzt ist. Lassen Sie das Netzkabel niemals über Möbecken hängen und sorgen Sie dafür, dass es nicht zur Stolperfalle wird. Gerät niemals am Netzkabel tragen. Netzkabel nicht knicken und nicht um das erhitzte Gerät wickeln.
- **Bevor Sie das Gerät an den Strom anschließen, muss es komplett montiert sein** (siehe „Montageanleitung“).
- **Das Gerät nicht verwenden wenn:**
 - das Gerät heruntergefallen ist und sichtbare Schäden und/oder Funktionsstörungen aufweist
 - das Gerät ein beschädigtes Netzkabel hat
- In diesem Fall muss das Gerät von einem Fachmann (*) geprüft und repariert werden um

jedliches Risiko zu vermeiden.

- Überprüfen Sie regelmäßig, ob das Netzkabel nicht beschädigt ist. Bei Beschädigung des Netzkabels oder des Gerätes darf dieses keinesfalls mehr benutzt werden.
- Ein beschädigtes Netzkabel muss von einem Fachmann (*) ausgewechselt werden um Gefährdungen zu vermeiden. Versuchen Sie nie selbst das Gerät zu reparieren um Gefährdungen auszuschließen. Für jegliche Reparaturen wenden Sie sich an einen Fachmann (*).

(*)Fachmann: anerkannter Kundendienst des Lieferanten oder des Importeurs, der für derartige Reparaturen zuständig ist. Für eventuelle Reparaturen wenden Sie sich bitte an diesen Kundendienst.



- **Achtung! Ein Elektrogerät ist kein Kinderspielzeug!** Lassen Sie das Gerät während des Gebrauchs nie unbeaufsichtigt. Dieses Gerät ist nicht dafür bestimmt, durch Personen (einschließlich Kinder) mit eingeschränkten physischen, sensorischen oder geistigen Fähigkeiten oder mangels Erfahrung und/oder mangels Wissen benutzt zu werden, es sei denn, sie werden durch eine für ihre Sicherheit zuständige Person beaufsichtigt oder erhielten von ihr Anweisungen, wie das Gerät zu benutzen ist.
- Klären Sie Ihre Kinder über Gefahren die im Zusammenhang mit elektrischen Geräten entstehen können auf:
 - Gefahr durch bewegliche, rotierende, scharfkantige oder heiße Geräteteile
 - Gefahr durch elektrischen Strom.
- Wählen Sie den Standort des Gerätes so, dass Kinder keinen Zugriff auf das Gerät haben. Auch das Netzkabel muss für Kinder unerreichbar sein, sie könnten daran ziehen und Unfälle verursachen.
- Zur Sicherheit keine Verpackungsteile (Plastikbeutel, Karton, Styropor, etc.) für Kinder erreichbar liegen lassen. Sie dürfen nicht mit dem Kunststoffbeutel spielen, es besteht Erstickungsgefahr!



- **Achtung! Risiko von Verletzung und Beschädigung!**
- Stecken Sie während des Betriebes keine Gegenstände durch die Löcher des Ventilatorenkorbes um Verletzungen und Beschädigung am Gerät zu vermeiden



- **Achtung Stromschlaggefahr!** Das Gerät, das Netzkabel und der Netzstecker dürfen wegen der Gefahr von Stromschlag auf keinen Fall mit Wasser oder anderen Flüssigkeiten in Berührung kommen.
 - Tauchen Sie das Gerät, den Netzstecker und das Netzkabel nie in Wasser oder andere Flüssigkeiten, weder zum Reinigen noch zu einem anderen Zweck
 - Benutzen Sie das Gerät nicht in der Nähe eines Wasch- oder Spülbeckens
 - Berühren Sie das Gerät und den Netzstecker nie mit feuchten Händen
 - Stellen Sie das Gerät nicht auf feuchten Untergrund
 - Verwenden Sie das Gerät nicht im Freien, das Gerät und das Netzkabel dürfen nicht Witterungseinflüssen, Feuchtigkeit oder Hitzequellen ausgesetzt werden
 - Stecken Sie bei Betrieb niemals Finger und Gegenstände durch die Schutzvergitterung oder Öffnungen des Gerätes um die Gefahren von Verletzung, Stromschlag und Beschädigungen zu vermeiden



- **Achtung! Ziehen Sie den Netzstecker**
 - vor der Installation
 - wenn Sie das Gerät nicht benutzen
 - bevor Sie das Gerät säubern / warten
 - nach jedem Gebrauch
- Um den Netzstecker zu ziehen, immer am Netzstecker, nicht am Netzkabel ziehen um Beschädigung zu vermeiden.

Montageanleitung

Montage des Ventilators:

Nehmen Sie die einzelnen Teile aus ihrer Verpackung und legen Sie die Teile auf den Boden. Sie benötigen als Werkzeug einen kleineren Schraubenzieher.

1. Montage des Kreuzstandfußes:

- Finden Sie die vier Schrauben für die Standfußstangen.
- Fügen Sie die beiden Stangen zu einem rechtwinkligen Kreuz in die dafür vorgesehene Aussparungen ineinander.

2. Montage der Haltestangen:

- Setzen Sie die Kunststoff-Schutz-Abdeckung mit den Aussparungen nach unten auf das Halterungsrohr.
- Setzen Sie Halterungsrohr mit seinem Flansch (Befestigungscheibe) nach unten passend auf die 4 dafür vorgesehenen Schraubenlöcher des Kreuzes und schrauben Sie den Flansch mit den vier kleinen o.g. Schrauben fest.
- Öffnen Sie den Feststerring am Halterungsrohr zum Einführen der silbernen Stange.
- Stecken Sie die Stange in Halterungsrohr und ziehen Sie den Feststerring an, bis die Stange gut fixiert ist.

3. Montage Bedienteil mit Motorblock:

- Setzen Sie das Bedienteil mit dem bereits montierten Motorblock oben auf die Teleskopstange und schrauben Sie es mit der Feststellschraube an bis es fest sitzt.

4. Montage Korb:

- Stecken Sie Korbrückseite passend und zentriert auf den Motorblock auf.
- Dazu den integrierten Lochring der Korbrückseite auf die beiden vorgesehenen Zapfen setzen (Zapfen oben und unten – Lochungen beachten)
- Schrauben Sie die Feststellmutter für die Korbrückseite an.
- Stecken Sie das Rotorblatt passend auf den Antrieb, beachten Sie dabei die beiden Metallzapfen am Antrieb und die dafür vorgesehenen Aussparungen an der Rotorblattrückseite. Diese müssen ineinander gefügt werden.
- Stecken Sie die Feststellmutter für das Rotorblatt auf und drehen Sie sie gegen den Uhrzeigersinn und nur handfest an, um das Rotorblatt zu fixieren.
- Fügen Sie die Korbvorderseite passend auf die Korbrückseite. Beachten Sie dabei die Löcher für die Schraube oben an Korbrück- und -vorderseite und die kleine Schiene zum Einpassen unten. Stecken Sie die Korbhälften an der kleinen Schiene zusammen. Verschließen Sie dann die 4 Riegel an der Korbvorderseite um die beiden Korbhälften fest miteinander zu verbinden. Stecken Sie eine kleine Schraube durch die Lochöffnung und verschließen sie diese mit einer Mutter.

Inbetriebnahme

Bevor Sie das Gerät an den Strom anschließen muss es komplett zusammen gebaut sein. Achten Sie darauf, dass alle Teile fest montiert sind.

Schließen Sie das Gerät an eine geerdete Schutzkontakt-Steckdose an. Achten Sie darauf, dass das Gerät möglichst nahe an einer Steckdose steht und das Kabel nie zur Stolperfalle wird.

1. Bedienung mit Druckschalter am Gerät:

- Betätigen Sie die Druckschalter rechts unten am Bedienfeld:
Druckschalter 3 = höchste Stufe
Druckschalter 2 = mittlere Stufe
Druckschalter 1 = niedrige Stufe
Druckschalter 0 = Ausschalten

2. Oszillationsfunktion (Schwenken des Korbes):

- Am Motorblock hinter dem Korb befindet sich oben ein Oszillationsknopf.
- Ist der Knopf gedrückt, oszilliert (schwenkt) der Korb bei laufendem Betrieb.
- Ziehen Sie den Knopf nach oben, stoppt die Oszillation des Korbes.
- Der Neigungswinkel des Korbes kann durch das Gelenk unten am Motorblock nach Wunsch verändert werden.

Reinigung und Pflege



Vorsicht Stromschlaggefahr! Tauchen Sie Gerät, Netzkabel und Netzstecker niemals in Wasser oder andere Flüssigkeiten. Gerät nicht nass reinigen. Eindringen von Wasser in elektrische Geräte führt zu Beschädigung wie z. B. Kurzschluss.

- Bevor Sie das Gerät abstauben / reinigen, schalten Sie es aus und ziehen Sie bitte immer den Netzstecker.
- Reinigen Sie das Gerät nie bei laufendem Betrieb.
- Benutzen Sie das Gerät nur in trockenen Räumen, Feuchtigkeit kann bei elektrischen Geräten zu Kurzschlüssen führen.
- Keine scharfen und scheuernden Reinigungsmittel verwenden. Reinigen Sie empfindliche Oberflächen wie lackierte oder Kunststoffteile mit einem feuchten Tuch.
- Zur Aufbewahrung decken Sie das Gerät gegen Staub ab und verstauen es in trockener Umgebung.

Entsorgung

Entsorgen Sie die Verpackung sortenrein und entsprechend Ihrer örtlichen Müllvorschriften. Geben Sie Karton und Papier zum Altpapier, Folien in die Wertstoffsammlung. Dieses Produkt darf am Ende seiner Lebensdauer nicht über den normalen Hausmüll entsorgt werden, sondern muss an einem Sammelpunkt für das Recycling von elektrischen und elektronischen Geräten abgegeben werden. Das Symbol (rechts) auf dem Produkt, in der Bedienungsanleitung oder auf der Verpackung weist darauf hin. Fragen zur Entsorgung erteilt ihre kommunale Entsorgungsstelle. Die Werkstoffe sind gemäß ihrer Kennzeichnung wieder verwertbar. Mit der Wiederverwendung, der stofflichen Verwertung oder anderen Formen der Verwertung von Altgeräten, leisten Sie einen wichtigen Beitrag zum Schutz unserer Umwelt.



Bitte fragen Sie bei Ihrer Gemeindeverwaltung nach der zuständigen Entsorgungsstelle (Altgerätesammelstelle der kommunalen Entsorgungsstelle). Führen Sie das Gerät damit einer umweltgerechten Entsorgung zu.

Technische Daten

220-240V ~ 50Hz, 45 W

Dieses Gerät ist GS geprüft und entspricht den CE Richtlinien.

Garantiehinweise

Wir übernehmen für das von uns vertriebene Gerät Gewährleistung von 24 Monaten. Diese beginnt ab Kaufdatum (Kassenbon). Im Störfall geben Sie das komplette Gerät mit Fehlerangabe und

dem Original-Kaufbeleg (Kassenbon), welcher für eine kostenlose Reparatur oder Umtausch zwingend erforderlich ist, in der Originalverpackung an Ihren Händler.

Wir bitten im Fall von Reklamationen zuerst die Service Hotline zum Ortstarif anzurufen. Die meisten Anfragen können schnell und einfach per Telefon gelöst werden:

Service Hotline Tel: (089) 3000 88 – 21

Service Fax: (089) 3000 88 –11

Hausgeräte Kundendienst

Während der Zeit der Gewährleistung können defekte Geräte **ausreichend frankiert** an unserer Service gesendet werden. **Unfrei an uns geschickte Geräte können nicht angenommen werden.** Unser Tipp: Schicken Sie die Geräte aus Kostengründen nicht als Päckchen.

Innerhalb der Gewährleistung beseitigen wir Mängel des Gerätes, die auf Material- oder Herstellungsfehler beruhen nach unserer Wahl durch Reparatur oder Umtausch. Diese Leistungen verlängern nicht die Gewährleistungsfrist. Es entsteht kein Anspruch auf eine neue Gewährleistungsfrist. Weitergehende Ansprüche, insbesondere Schadensersatz, sind ausgeschlossen.

Eine genaue Beschreibung der Beanstandung verkürzt die Bearbeitungsdauer.

Wir bitten um Verständnis, dass jegliche Kulanzansprüche ausgeschlossen sind:

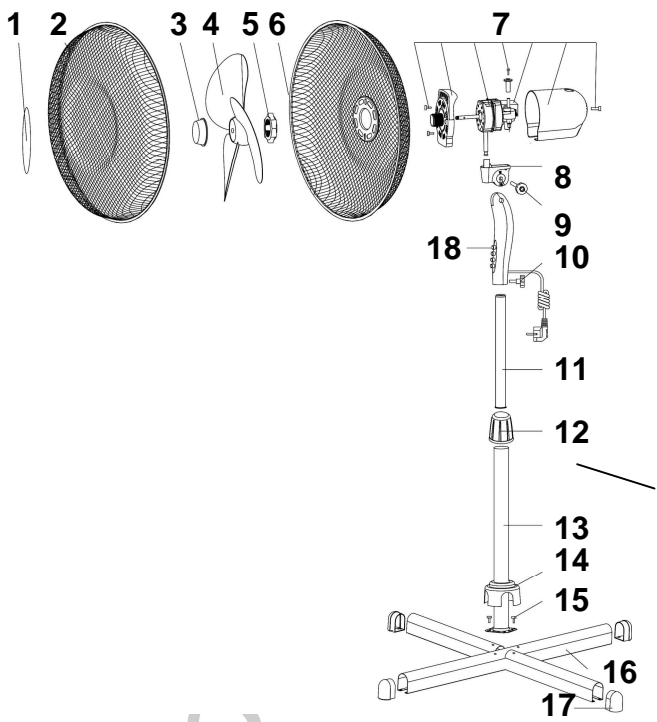
- nach Ablauf der bauartbedingten Lebenszeit und für Verbrauchszubehör und Verschleißteile, wie z.B. Aufsteckteile, Filter etc.
- bei Bruchschäden, wie z.B. Glas, Porzellan oder Kunststoff
- bei Transportschäden, Fehlgebrauch, sowie
- bei mangelnder Pflege, Reinigung und Wartung und bei Nichtbeachtung von Bedienungs- oder Montagehinweisen
- bei chemischen und/oder elektrochemischen Einwirkungen
- bei Betrieb mit falscher Stromart bzw. Stromspannung und bei Anschluss an ungeeignete Stromquellen
- bei anormalen Umweltbedingungen und bei sachfremden Betriebsbedingungen
- sowie dann, wenn Reparaturen oder Fremdeingriffe von Personen vorgenommen werden, die von uns hierzu nicht autorisiert sind oder
- wenn unsere Geräte mit Ersatzteilen, Ergänzungs- oder Zubehöerteilen versehen werden, die keine Originalteile sind oder
- Berührung mit ungeeigneten Stoffen den Defekt verursacht hat

Nach Ablauf der Gewährleistungszeit besteht ebenso die Möglichkeit das Gerät **ausreichend frankiert** an unseren Service zu senden. Die dann anfallenden Reparaturen sind kostenpflichtig

Technische Änderungen vorbehalten

Version 12/2008

Description and scope of delivery



- GB**
- 1 Cover plate
 - 2 Mesh grill (front part)
 - 3 Fixing nut
 - 4 Rotor
 - 5 Fixing screw
 - 6 Mesh grill (back part)
 - 7 Motor housing (installed)
 - 8 Joint
 - 9 Fixing screw for joint
 - 10 Fixing screw for control-board
 - 11 Teleskopik tube
 - 12 Fixing ring telescopic tube
 - 13 Tube
 - 14 Cover
 - 15 Scews for tube
 - 16 Cross shape standing foot
 - 17 End covers
 - 18 Control buttons

Content

Description and scope of delivery.....	8
Safety cautions.....	9
Instructions for assembling the fan.....	11
Operation.....	11
Cleaning and maintenance.....	12
Disposal.....	12
Technical Data.....	12
Warranty claims.....	13

Safety cautions

To avoid damage or danger by improper use this instruction manual should be followed and carefully kept. Keep this instruction manual safe together with the receipt and the warranty document for later use. If you give the appliance to another person, also supply them with the instruction manual and all documents. Please contact the Service Hotline (see "Warranty claims") if you notice that the appliance might be damaged in any way or even malfunctioning.

Intended use: This appliance is suited for ventilation. Only use the appliance for domestic purpose - the appliance is not suited for commercial use. The appliance is suited for dry rooms only! To avoid damage or danger by improper use, this instruction manual should be followed carefully. In case of damage and accidents caused by not following the safety cautions and the instruction manual the manufacturer assumes no liability.

While using electrical appliances for safety reason and for avoiding electrical shock and risk of injury or burning please adhere to the following basic safety precautions:

- Ensure that your mains voltage corresponds to that stated on the rating plate of the appliance. Connect this appliance to a grounded mains socket only.
- Make sure the cord cannot get caught in any way. Do not allow the cord hanging down over the edge of the sink, worktop or table. Never switch the appliance off by pulling the cable. Never move the appliance by pulling the cord. The cord should never get wet or touch humid or hot things. By rolling up the cable frequently or having it rolled up for a long time, the chance of a cable fracture is high. Be sure not to roll the cable too tight when storing the appliance.
- **Before connecting to the electricity be sure that the appliance is mounted completely** (see "Instructions for assembling the fan").
- **Do not operate any appliance if:**
 - power cord is damaged
 - in case of malfunction or if it has been dropped or damaged in any manner. Special tools are required to repair the appliance. In any case ask a (*) competent qualified electrician to check and repair it.
- From time to time check the cord for damages. Never use the appliance if cord or appliance shows any signs of damage as it could be dangerous. Should the cord be damaged, it must be replaced by a competent qualified electrician (*) to avoid any danger caused by electric current.



(*)Competent qualified electrician: after sales department of the producer or importer or any person who is qualified, approved and competent to perform this kind of repairs in order to avoid all danger. All repairs should be made by a competent qualified electrician (*).



- Before cleaning, always unplug the appliance from the power supply.
- **Caution! An electric appliance is no toy!** Never leave the appliance unsupervised when in use. This appliance is not intended for use by persons (including children) with reduced physical, sensory or mental capabilities, or lack of experience and knowledge, unless they have been given supervision or instruction concerning use of the appliance by a person responsible for their safety. Children should be supervised to ensure that they do not play with the appliance. They are not aware of any danger caused by electrical appliances (especially when using devices with rotating parts).
- Explain to your children all risks which can be caused by electric current:
 - Danger caused by hot and/or rotating parts of the appliance
 - Danger caused by electric current (electric shock, short circuit, fire danger)Keep the appliance at any time out of reach of children or persons who can not handle electric appliances properly.
- Do not leave packaging components (plastic bags, cardboard, polystyrene, etc.) within the reach of children, as it could be dangerous - danger of suffocation!



- **Caution risk of injury or damage!** Never put objects through the holes in the basket of the fan! It is dangerous and can cause injury and damage!
- **Caution! Danger of burning!** Certain parts of the appliance may get hot during use. Do not touch but switch off and let the appliance cool down.
- **Caution risk of electrical shock!** Appliance, cord and plug should never get into contact with water or any other liquids:
 - never immerse the appliance, the cord or the plug in water or any other liquid for any reason whatsoever
 - the cord should never get wet or get in contact with moisture or humid objects.
 - never use the appliance near a sink, or bathtub to avoid danger of falling into water
 - never touch the appliance with wet hands or standing on wet ground
 - never place the appliance on wet ground
 - never use the appliance in bathrooms or wet or humid rooms, never use the appliance outdoors it is not suited for outdoor use. The proximity of water presents a hazard even when switched off!
- **Unplug the appliance**
 - after each use and when the appliance is not in use
 - before cleaning accessories or the appliance
 - when malfunctioning during use
- To unplug only pull the plug, never pull on the cord to avoid damage. In this case or if the appliance is damaged it must not be used any more.
- Never use the appliance near hot surfaces. Do not use the appliance near explosives or flammable materials. The appliance may not be covered up during operation.
- **Always disconnect the appliance from power supply and let it cool down before cleaning. Always switch off the appliance and unplug after each use.**



Instructions for assembling the fan

Assembly of the fan:

Unpack all parts of the appliance. A small screwdriver is necessary to assemble the fan.

Assembly of the bars:

Find 4 little screws for assembling the bars with the tube. Cross the two bars.

Assembly of the rack:

Put the plastic covering on tube and fix the tube with its flange with the crossed bars. Be sure to align the four holes in the bars with four holes on the flange and fix the tube and the bars with the four small screws.

Open the screw of tube to ensure that there is enough space to put the silver coloured bar 13 inside. Assemble bar with tube and fix the screw until the two parts are fastened firmly.

Assembly of the steel mesh guard:

Assemble guard centered onto the motor block. Put the integrated ring of guard with its holes aligned to the adapters on the motor housing (Please note the two adapters above and one adapter below).

Screw-on the fixing nut to fix the guard with the motor housing.

Put the rotor centered onto the drive.

Screw-on fixing nut centered and counter clock wise (left-hand thread) to rotor. Make sure that nut for fastening the rotor is fixed only hand-screwed.

Insert guard into the plastic retainer ring and align guard into the retainer ring also. Put screw in to the screw intake of the retainer ring and fix it well to connect the two guards firmly.

Assembling of the guards with control element to the rack:

Put the control panel with its sprocket wheel onto the silver coloured bar and screw-on the winged screw firmly.

Operation

Before connecting to the electricity be sure that the appliance is mounted completely and all parts are fixed firmly.

Connect the appliance to a grounded mains socket. Be sure to place the appliance closed to a socket and take care that the cord can never be a tripping hazard.

Operation by push button

Press the push button on the control panel:

Level 3 = high speed

Level 2 = medium level

Level 1 = low level

Level 0 = OFF (turns off the appliance).

Oscillation (swivel function):

The oscillation knob is placed behind the metal mesh guard on top of the motor block. When pressing down the oscillation knob during operation, the guard will oscillate (swivel).

When lifting the oscillation knob during operation, oscillation will stop.

The tilt angle of the guard can be changed into different levels (see picture on the left).

Cleaning and maintenance



Caution danger of electric shock! Never immerse the appliance. Cord and plug into water or any other liquid! Do not clean the appliance wet. Water and liquids intruding can cause damage and short circuit.

- When ever the appliance is to be dusted off or cleaned it is necessary to switch off and pull the plug.
- Never clean the appliance during operation.
- Use the appliance in dry rooms only - humidity can cause damage to electrical appliances.
- Do not use sharp or scouring detergents. Wipe off the plastic parts with a slightly damp cloth only.
- For storage of the appliance, cover it against dust and store it in a dry place.

Disposal

Please observe the environment! Dispose the packaging according to the local garbage regulations. Dispose paper and carton separately from plastic bags into the corresponding container. If at any time in the future you should need to dispose of this product please note that waste electrical products should not be disposed of with household waste. Please recycle where facilities exist. Check with your local authority or retailer for recycling advice. Dispose the appliance at the end of its lifespan according to environmental considerations. (Waste Electrical and Electronic Equipment Directive)



Technical data

220-240V ~ 50Hz, 45 W

This appliance is tested according to GS and corresponds to CE directives.

Warranty claims

The guarantee period for this appliance is 24 months. The guarantee starts from the date of purchase (cash receipt). In case of malfunction you may send the appliance to your dealer, add information about the malfunction and the original purchase receipt (which is obligatory for a repair free of charge)

Within the guarantee period we repair defects of the appliance, which are based on material or manufacturing faults, in our choice by repair or exchange. These obligations do not extend the period of guarantee. No claim on a new period of guarantee results from it.

An exact description of the complaint reduces the processing time.

We apologise for any inconvenience, that any claims of good-will are excluded:

- after expiry of the lifetime due to the construction and especially for batteries, accumulators, electric lamps...
- for consumption accessories and wear parts such as driving belts, motor coals, tooth brushes, grinding attachments, dough hooks, beaters, mixer attachments, round cutters etc.
- in case of breakage, as e.g. glass, porcelain or plastic
- in case of damages in transport, misuse, as well as in case of lack of care, cleaning and maintenance and in case of non observance of operation or mounting instructions
- in case of chemical and/or electrochemical effects
- in case of operation with wrong type of the current voltage and in case of connecting to unsuitable power sources
- in case of abnormal environmental conditions and in case of strange operation conditions
- as well as then, if repairs or illegal abortions are made by persons, who are not authorised by us or
- if our appliances are equipped with spare parts, supplementary parts or accessories, which are not original parts or if contact with unsuitable material have caused the damage.

Subject to technical alterations

Version 12/2008